



evropský
sociální
fond v ČR



EVROPSKÁ UNIE



MINISTERSTVO ŠKOLSTVÍ,
MLÁDEŽE A TĚLOVÝCHOVY



OP Vzdělávání
pro konkurenceschopnost

INVESTICE DO ROZVOJE VZDĚLÁVÁNÍ

DIGITÁLNÍ UČEBNÍ MATERIÁL

škola	Střední škola F. D. Roosevelta pro tělesně postižené, Brno, Křížíkova 11
číslo projektu	CZ.1.07/1.5.00/34.1037
číslo učeb. materiálu	VY_32_INOVACE_KNV_UBZ_13
předmět, tematický celek	Údržba bytových zařízení
ročník	1., 2.
datum vytvoření	30. 8. 2013
anotace	Interaktivní výukový materiál ve formátu pro SW Open Sankoré popisuje způsoby povrchové úpravy dřeva natíráním a je doplněn jedním interaktivním prvkem („Contrast“) pro společné či individuální procvičení nebo zopakování probírané látky.
metodická poznámka	Interaktivní prezentace s použitím elektronické tužky, pracuje v SW Open Sankoré, open source, je volně ke stažení, instalaci a používání.
autor	Ing. Petr Konvalinka
licence (není-li vyplněno, je materiál ze zdrojů autora)	

POVRCHOVÁ ÚPRAVA DŘEVA II

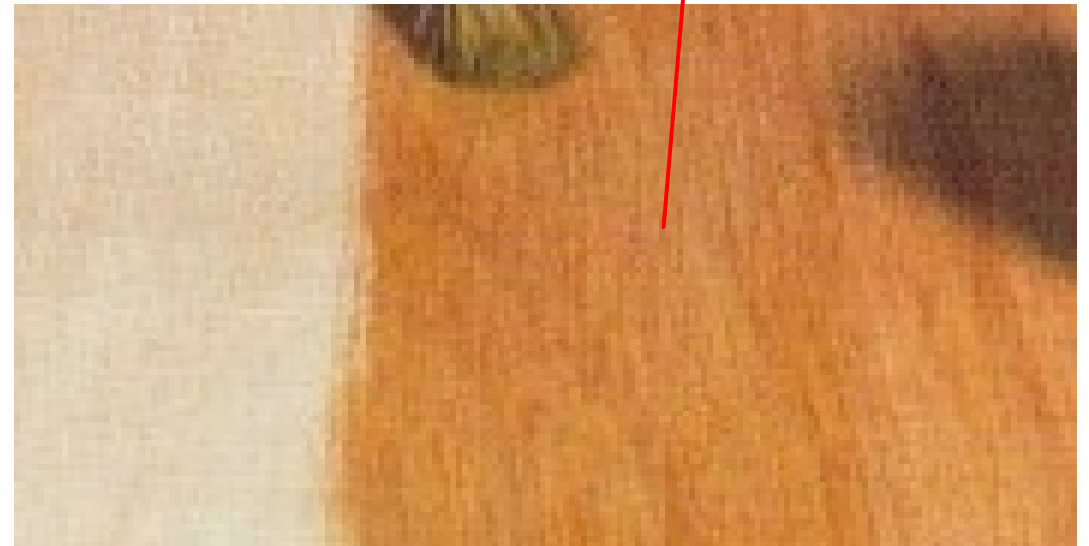
MOŘENÍ

Při moření barvivo proniká mezi vlákna dřeva a nezanechává na povrchu vrstvu jako barvy. Namořený povrch není možné barvy zbavit. Mořidla jsou vodouředitelná nebo lihová.



BEZBARVÉ LAKY (TRANSPARENTNÍ LAKY)

Jsou nejpoužívanější, a to jak u venkovních, tak vnitřních dřevěných konstrukcí. Zanechávají dřevu přirozenou strukturu a barvu, a zároveň jej i chrání. Můžeme vybírat z matných a lesklých laků. Mezi bezbarvé laky můžeme zařadit i fermež, která však dřevu dodá slabý odstín do tmava. Transparentní znamená průhledný...



Druhy nátěrových hmot

Vosky - úprava dřevěného povrchu voskem je málo používaná. Vosk proniká hluboko do dřeva a tvoří ochrannou vrstvu. Doporučuje se používat na menší kusy – je totiž drahý. Ošetřené dřevo má sametový povrch, lehce nažloutlý až oranžový.

Oleje - napuštění povrchu olejem se používá po celá staletí. Olej odpuzuje vodu, proto se využíval např. při konečných nátěrech lodních boků. I dnes je velmi populární a jednoduchý na nanesení. Doporučuje se na podlahy a venkovní stoly.

Lazurovací laky - jsou to laky určené zjm. pro venkovní použití. Vynikají vysokou odolností proti povětrnosti a vodě. Zdůrazňují kresbu dřeva - nezakrývají ji jako jiné barvy. Jsou různě barevné.

Barvy krycí - obyčejné, vodou ředitelné, barvy jsou i v dnešní době stále velmi používané. Zakrývají sice kresbu dřeva a přebíjejí jeho vůni, ale na druhou stranu jej velice dobře chrání proti všem nepříznivým vlivům.

Ochranné nátěry proti škůdcům - velmi důležité při stavbě čehokoliv dřevěného venku. Na vesnici nebo ve starších domech je dobré používat i při stavbě větších konstrukcí uvnitř (střecha apod.) Aplikujeme se i při stavbě střešních konstrukcí novostaveb.

POSTUPY NATÍRÁNÍ

Postup při natírání dřeva se liší podle použité barvy.

Pokud natíráme rychleschnoucí barvy (nitrocelulóзовые, lihové), je dobré natírat co nejmenší části a vždy po létech.

U disperzních barev (vodou ředitelných) není postup příliš důležitý, protože schnou tak dlouho a jsou natolik tekuté, že se stejně po povrchu rovnoměrně rozlijí. Pro jejich nanášení třeba na podlahu lze použít i houpu nebo váleček na tyči.

Natíráme-li mořidlem, nebo nějakou barvou s důrazem na její schopnost odpuzovat vodu, musíme postupovat po celé ploše takto: Natřít po létech, kolmo na léta, po létech a pak nechat být.

Při nanášení oleje či vosku roztíráme nátěr krouživými pohyby.

Zkuste doplnit nebo řekněte význam cizojazyčného pojmu (kontrolu provedte přesunem slova na žlutou plochu:



Loading ...